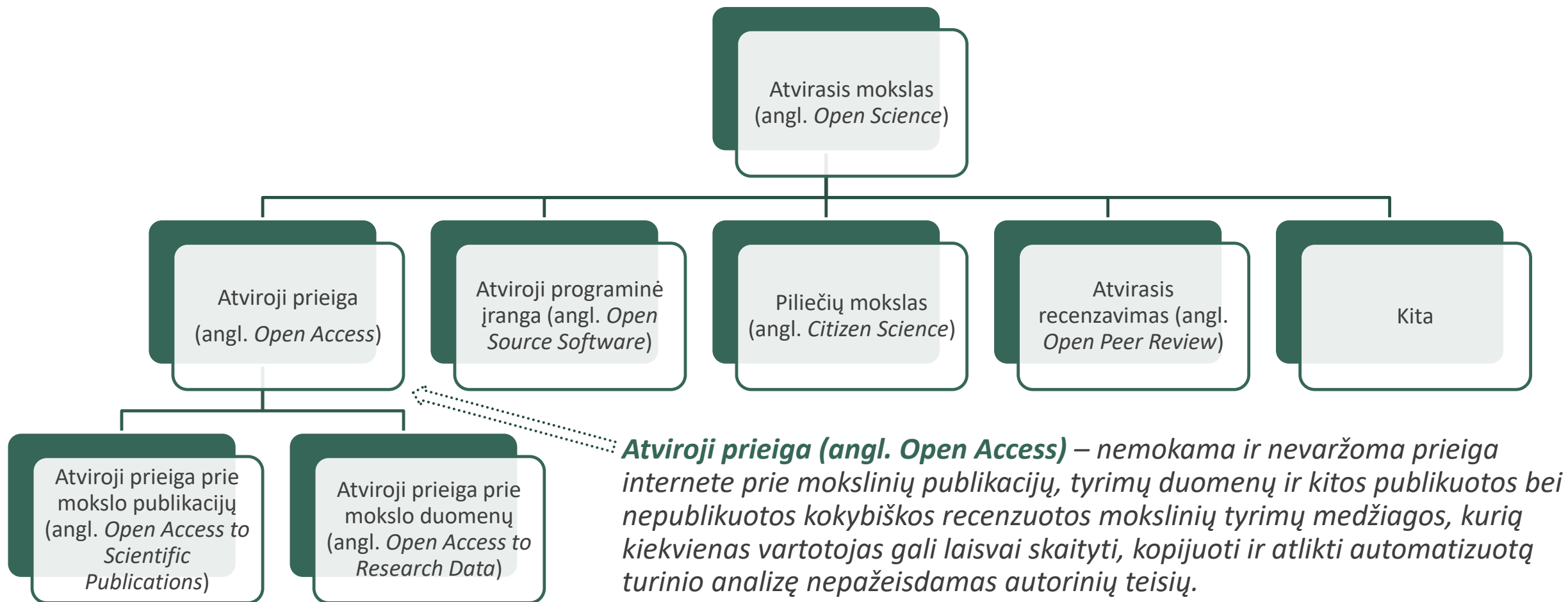




ATVIROJO MOKSLO POLITIKA LIETUVOJE IR EUROPOJE

Lietuvos mokslo tarybos Mokslo fondo
Mokslo politikos ir analizės skyriaus
Mokslo politikos analitikas
Irmantas Pečiūra
El. p. irmantas.peciura@imt.lt

ATVIROJO MOKSLO POLITIKA



KODĖL SVARBU SKELBTI SAVO MOKSLINIŲ TYRIMŲ REZULTATUS ATVIROS PRIEIGOS BŪDU?

MOKSLAS



- Didesnis mokslo rezultatų matomumas ir pasiekiamumas;
- Didesnis cituojamumas;
- Atitikimas mokslą finansuojančių institucijų reikalavimams;

EKONOMIKA



- Skatinamos inovacijos;
- Skatinamas komercializavimas;

VISUOMENĖ



- Didesnis viešųjų lėšų panaudojimo skaidrumas;
- Piliečiai gali susipažinti su tyrimų rezultatais;

LIETUVOS MOKSLO TARYBOS ATVIROJO MOKSLO POLITIKA

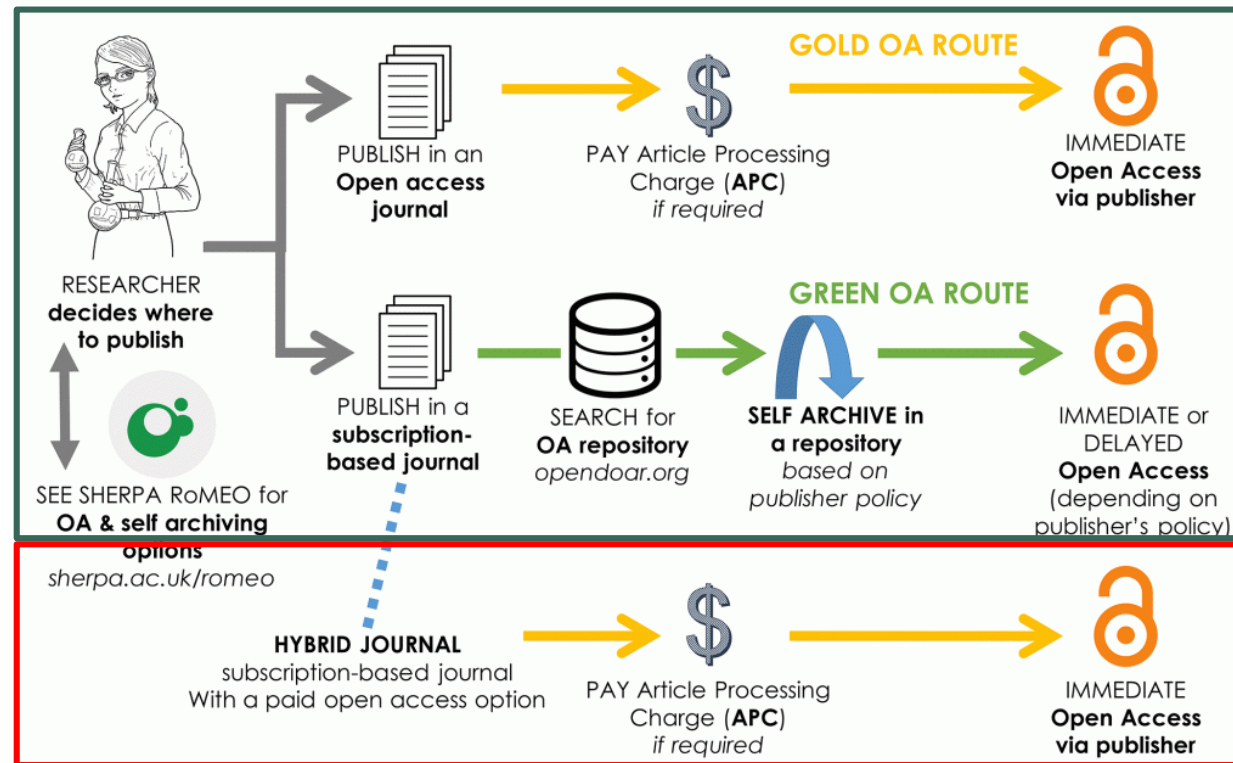
- Lietuvos mokslo tarybos atvirojo mokslo politikos klausimus reglamentuoja 2016 m. vasario 29 d. Lietuvos mokslo tarybos pirmininko patvirtintos „Atvirosios prieigos prie mokslo publikacijų ir duomenų gairės“;
- **Pagrindinis gairių tikslas** – pateikti Lietuvos mokslo ir studijų institucijoms ir tyrėjams, vykdančioms mokslinių tyrimų ir sklaidos projektus, bendruosius principus dėl atvirosios prieigos suteikimo prie mokslo publikacijų ir duomenų, gautų už viešąsias lėšas;
- **Gairės nustato laikotarpį.** Pereinamojo laikotarpio metu, nustačius Gairių nuostatų nesilaikymo atvejų, taikomos tik įspėjamosios priemonės.



ATVIROJI PRIEIGA PRIE MOKSLO PUBLIKACIJŲ

- Atviroji prieiga prie mokslo publikacijų vykdoma pateikiant jas **talpyklose** ir (ar) **atvirosios prieigos žurnaluose**;
- **Atvirosios prieigos talpykla** – techninė infrastruktūra, kurioje saugomos ir atveriamos mokslo publikacijos ir (ar) su jomis susiję ar atskirai pateikti mokslinių tyrimų duomenys kartu pateikiant metaduomenis.
- **Atvirosios prieigos žurnalai** – elektroniniai moksliniai žurnalai, kurių visi straipsniai yra recenzuoti ir atvirai, be papildomų mokesčių vartotojui, prieinami internete.

Open Access Publishing



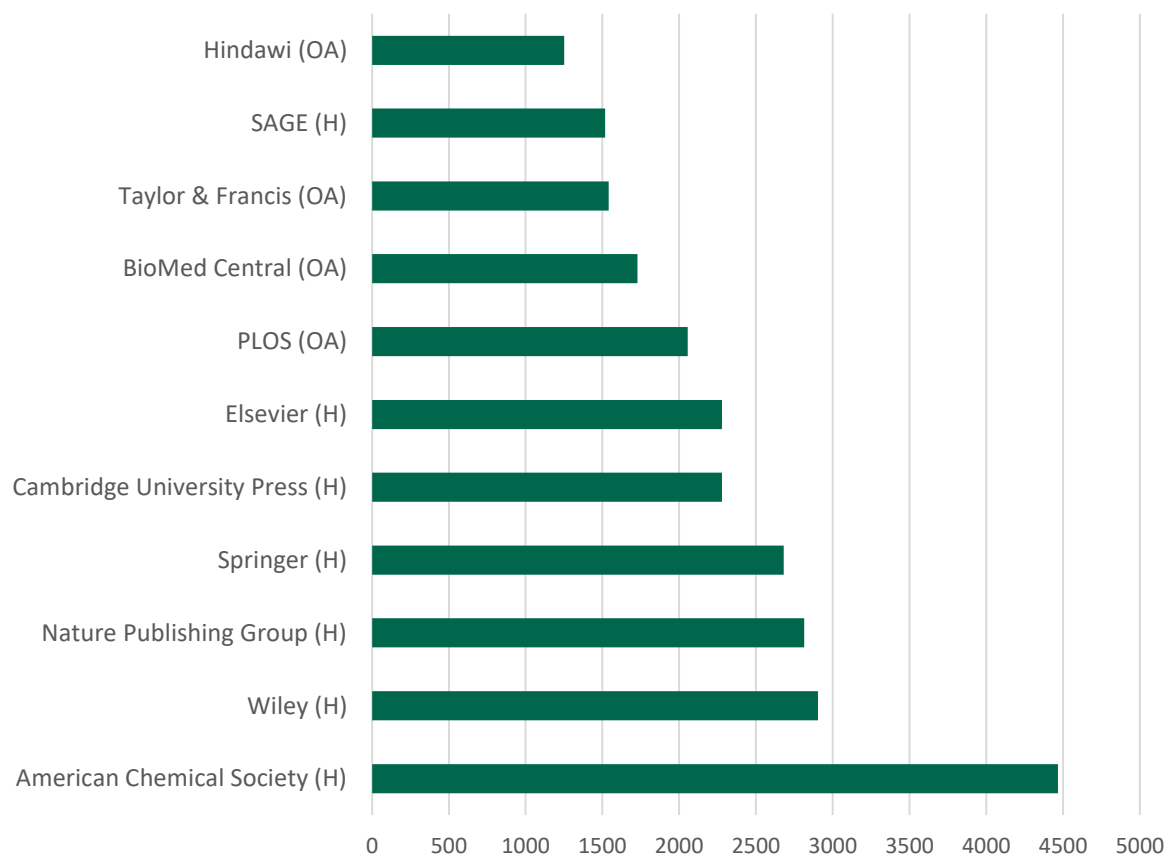
KURĮ PUBLIKAVIMO KELIĄ PASIRINKTI?



	Tipas	Privalumai	Trūkumai
„Auksinis kelias“	Publikavimasis atvirosios prieigos žurnale	Tiesioginė prieiga	Tikėtini mokesčiai (APCs)
	Publikavimasis hibridiniame žurnale	Galima publikuoti prestižiniuose prenumeruojamuose žurnaluose	Tikėtini mokesčiai (APCs)
„Žalioji kelias“	Publikavimasis prenumeruojamame mokslo žurnale	Galima publikuoti visuose prenumeruojamuose žurnaluose, nėra papildomų mokesčių	Tikėtinas embargo periodas

STRAIPSNŲ PARUOŠIMO LEIDYBAI MOKESČIAI (APC)

Vidutiniai APC (Eur.) skirtingose leidyklose



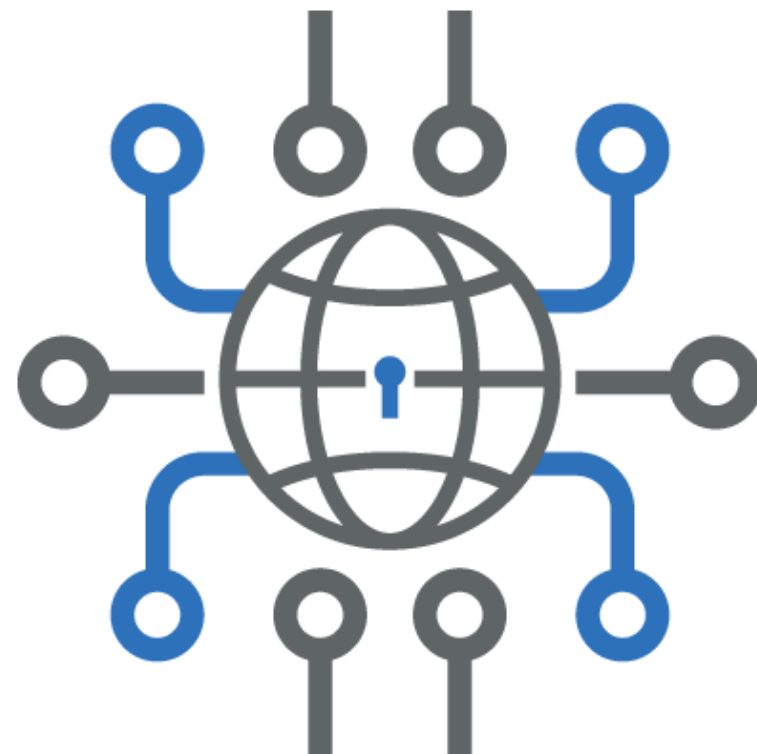
- **Lietuvos mokslo taryba** padengia straipsnių paruošimo leidybai mokesčius (APC), publikuojantis **atvirosios prieigos žurnaluose** (išskyrus hibridinius žurnalus);
- **Horizontas 2020** padengia straipsnių paruošimo leidybai mokesčius (APCs), **publikuojantis tiek atvirosios prieigos, tiek hibridiniuose žurnaluose** (tik projektų įgyvendinimo laikotarpiu);
- Šiuo metu tiek LMT finansuojamuose projektuose, tiek **H2020** maksimalios APC ribos nėra nustatytos;
- **Daugiau informacijos** apie konkretaus leidėjo taikomus APCs galima rasti [openAPC](#) svetainėje.

PUBLIKACIJŲ TALPINIMAS ATVIROSIOS PRIEIGOS TALPYKLOSE

- Visos projektų mokslo publikacijos turi būti laikomos talpykloje ir archyvuojamos (**galioja ir H2020**);
- Projektų mokslo publikacijos, **jei nėra numatyto embargo laikotarpio (PABT – 6 mėn., SH – 12 mėn.)**, turi būti atveriamos iš karto po pateikimo talpyklai (**galioja ir H2020**);
- Patartina iš anksto išsiaiškinti leidėjo politiką dėl taikomo embargo laikotarpio ([Sherpa/Romeo duomenų bazė](#));
- Talpyklos gali būti **nacionalinės, institucinės, teminės ar specializuotos**, plačiai pripažįstamos atitinkamos mokslo srities akademinės bendruomenės (arXiv, Europe PubMed, Zenodo.org ir kt.);
- Į talpyklas įkeliamos **skaitmeninės publikacijų kopijos** (rankraštis arba publikuota versija) ir jos **metaduomenys**;

ATVIROJI PRIEIGA PRIE MOKSLO DUOMENŲ

- **Duomenys** – mokslinių tyrimų metu sukaupti ir (ar) gauti rezultatai, kurie gali būti pateikiami ir atveriami drauge su jais pagrįstomis publikacijomis arba laikomi talpyklose, prieigą prie kurių numato talpyklą administruojanti institucija. Duomenys turi turėti identifikatorių ir metaduomenis (**galioja ir H2020**);
- Projekto vadovas turi užtikrinti projekto įgyvendinimo metu **gautų duomenų išsaugojimą skaitmeniniu formatu**, o pasibaigus projektui – **perdavimą saugoti institucijai ir (ar) pateikimą talpyklai**;
- Projekto, kurio metu bus kaupiami duomenys, vykdytojai paraiškoje pateikia duomenų valdymo planą (**galioja ir H2020**);



DUOMENŲ VALDYMO PLANO RENGIMAS

- **Duomenų valdymo planas** – projekto duomenų kaupimo, saugojimo ir jų prieinamumo dokumentas, kuriame nurodoma, kas bus daroma projekto metu ir jam pasibaigus, kad duomenys būtų kaupiami saugiai ir patikimai;

Kaip ir kokiomis sąlygomis duomenys bus prieinami pakartotiniam naudojimui?

Ar yra duomenų atvėrimui prieštaraujančių teisinių, etinių ar saugumo priežasčių?

Kada ir kaip duomenys bus atveriami kitiems vartotojams?

Kokie standartiniai metaduomenys bus naudojami aprašant duomenis?

Kaip gauti duomenys bus tvarkomi ir atnaujinami?

Kurie duomenys bus skirti ilgalaikiam, o kurie – trumpalaikiam saugojimui?

Kada ir kaip duomenys bus sunaikinami?

- **Duomenų valdymo planas** projekto eigoje gali būti tikslinamas ([galioja ir H2020](#));



Ačiū už dėmesį!

Platesnę informaciją apie Lietuvos
mokslo tarybos įgyvendinamą atvirojo
mokslo politiką galite rasti [čia](#)